



MYONGJI UNIVERSITY



미래융합대학 계약학과 대학원



명지대학교 미래융합대학
MYONGJI UNIVERSITY COLLEGE OF FUTURE CONVERGENCE





CONTENTS

- 03 설립정신 및 대학이념
- 04 미래융합대학 계약학과 연혁
- 05 계약학과 제도소개
- 10 명지대학교 계약학과 안내(재교육형)
- 12 미래융합대학 계약학과 교원 안내
- 14 교육심리상담학과
- 15 아동교육심리상담학과
- 18 복지심리상담학과
- 20 복지케어상담학과
- 22 복지상담학과
- 24 복지상담경영학과
- 25 SI기업경영학과
- 28 명지대학교 인문캠퍼스 교통안내
- 29 명지대학교 인문캠퍼스(서울) 약도

설립정신



하나님을 믿고 부모님께 효성

하나님을 믿고 부모님께 효성하며 사람을 내 몸같이 사랑하고 자연을 애호 개발하는 기독교의 깊은 진리로 학생들을 교육하여 민족문화와 국민경제발전에 공헌케 하며 나아가 세계평화와 인류문화 발전에 기여하는 성실 유능한 인재를 양성하는 것이 학교법인 명지학원의 설립목적이며 설립정신이다.

주후 1956년 1월 23일 설립자 유상근

대학이념

명지대학교는 명지학원의 설립정신을 구현하기 위하여 교파를 초월한 순수 복음주의 “기독교 정신에 입각한 사랑·진리·봉사”를 대학이념으로 제정하였다.

기독교의 사랑으로 교육하며 진리를 탐구하고 인류를 위하여 봉사하는 것이 “지식과 지혜를 밝혀 가르친다”는 뜻의 ‘明知’의 대학이념을 실천하는 것이다.



LOVE

“다른 사람을 내 몸같이 사랑하라”는 그리스도의 말씀을 따르는 기독교적 사랑을 의미한다



TRUTH

일반적인 진리 뿐 아니라 기독교적 진리를 포함한다. 기독교적 진리란 넓은 의미에서 “자유와 정의”의 개념을 포함하는 “참된 삶의 이치”를 가르킨다.



SERVICE

대학에서 연구하고 배운 것을 사회에 환원하는 것으로 오늘날 사회적 요구가 높은 자원봉사의 의미를 포함한다. 이는 자칫 대학의 주요 기능인 교육과 연구만을 강조하여 지적으로만 성장 발달하는 인간이 아닌 남을 사랑하고 도울 줄 아는 따뜻한 마음을 가진 조화로운 인간발달이 우리 대학교의 대학이념이라는 것을 말한다.

꿈을 잇다_사람을 잇다

세상과 함께하는 '열린대학'의 새로운 기준이 되고 있습니다.

***VISION** | 기회와 희망을 주는 열린교육

***목표** | 맞춤형 평생 교육을 통한 믿을 수 있는 인재양성과 평생 교육의 확산

***3대 발전목표** | 맞춤형 평생교육을 통한 융복합 실용인재 양성
지역사회와의 동반성장을 위한 평생교육 생태계 구축
평생학습자 친화형 교육체제 확립을 통한 대학 평생교육 선도

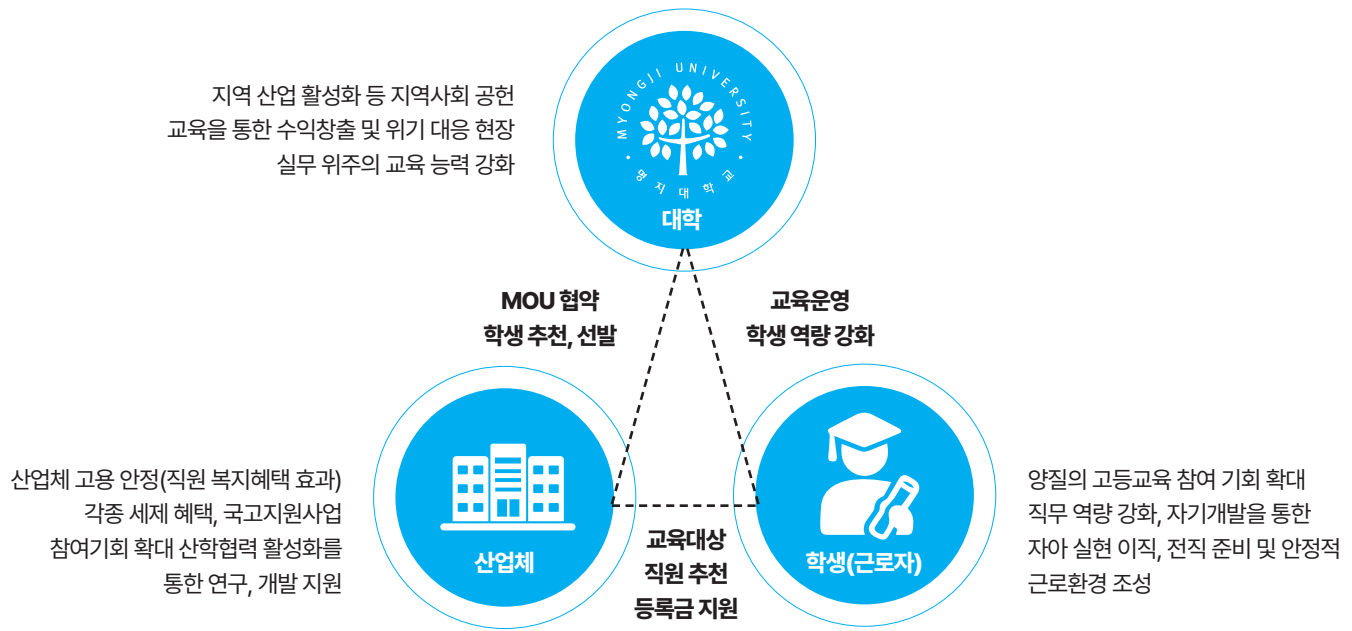
| 미래융합대학 계약학과 연혁 |

- 2026**
03.04 2026학년도 계약학과 대학원 개설
- 2025**
03.04 2025학년도 1학기 개강
- 2024**
09.01 미래융합대학 제3대 이미숙 학장 취임
03.04 2024학년도 1학기 개강
- 2023**
06.21 2주기 대학의 평생교육체제 지원사업 선정
03.02 2023학년도 1학기 개강
02.25 2023학년도 미래융합대학 계약학과 오리엔테이션
- 2022**
03.02 2022학년도 1학기 개강
02.26 2022학년도 미래융합대학 계약학과 오리엔테이션
- 2021**
03.02 2021학년도 1학기 개강
- 2020**
09.01 미래융합대학 제2대 이상영 학장 취임
06.30 1주기 대학의 평생교육체제 지원사업 선정
03.02 2020학년도 1학기 개강
- 2019**
03.02 2019학년도 1학기 개강
- 2018**
05.31 2018학년도 대학의 평생교육체제 지원사업 유지
03.02 2018학년도 1학기 개강
- 2017**
09.01 미래융합대학 계약학과 활성화위원회 구성 및 운영
04.28 대학의 평생교육체제 지원사업 선정
03.02 2017학년도 1학기 개강
- 2016**
09.01 평생교육연구소, 후진학센터 신설
미래융합대학 제1대 최경국 학장 취임
07.01 미래융합대학 신설
항공융합인재학부
사회복지학과
부동산학과
법무정책학과
05.09 평생교육단과대학 지원사업 선정

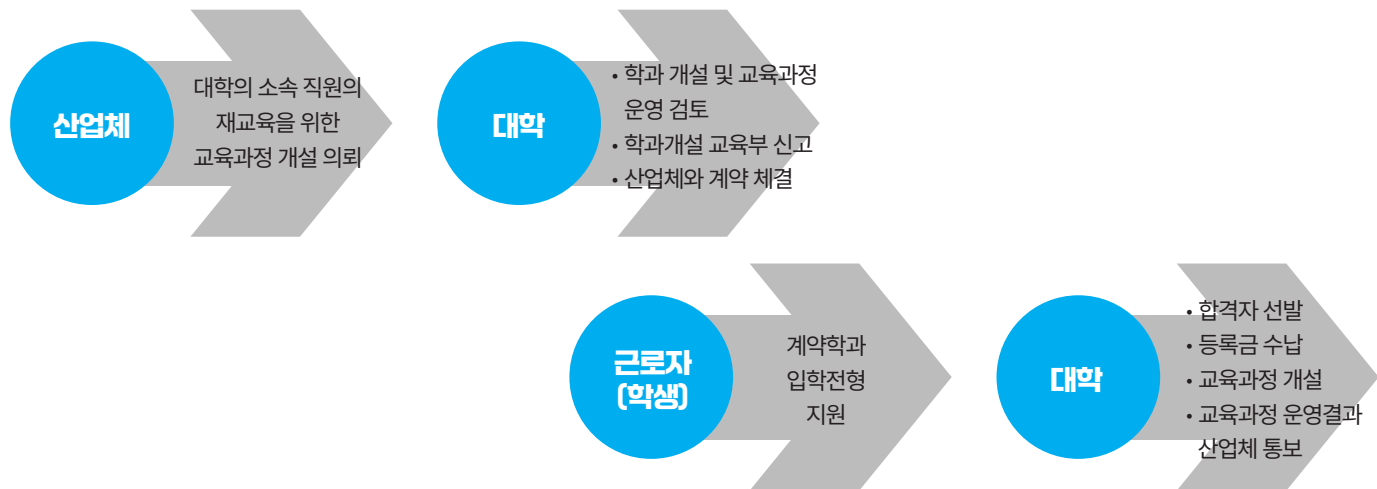
계약학과 제도 소개

| 계약학과 정의 |

계약학과란 산업체의 다양한 인력수요에 탄력적으로 대응하기 위해 산업체 맞춤형 인력 양성 및 소속 직원의 재교육과 직무능력 향상을 위해 시행된 제도로, 산업체와 대학이 계약을 체결하여 학과를 개설하고, 교육비의 50% 이상을 산업체가 부담하고 나머지는 재직근로자가 부담하여 정규 학위를 취득할 수 있는 제도입니다. (산업교육진흥 및 산학협력촉진에 관한 법률 제8조)



| 계약학과 설치 및 운영 절차 |



산업체 계약 체결

| 산업체 계약학과 설치 조건 |

[산업체의 범주] - 다음 중 1개 해당

- ◆ 국가(군부대 포함), 지방자치단체 및 공공기관
 - ◆ 상법 또는, 특별법에 따라 설립된 법인 혹은 관할 세무서에 사업자등록이 된 사업체로서 근로기준법 제11조의 규정에 의거 상시근로자 5명 이상(사업주 제외)인 사업장
 - ◆ 의료법 제3조의 규정에 의한 의료기관
 - ◆ 국가·지방자치단체에 등록된 단체로서 산업체가 구성원인 단체
- * 단, 위의 기준에 해당하더라도 계약학과 설치 학년도 기준 최근 3년 이내 근로기준법, 최저임금법, 직업안정법 등 노동관계 법령을 위반한 사실이 있거나 해당 규정의 위반 소지가 발견되는 경우 계약학과 설치 주체가 될 수 없음

[공통 자격조건]

- ◆ 산업체의 위치가 수도권(서울, 경기, 인천) 내 또는 대학으로부터의 직선거리 기준 50km 이내에 위치
- ◆ 학생 등록금의 50/100 이상 부담

| 산업체 계약 체결 요청방법 |

별도의 일정 및 절차에 따라 원서접수 및 서류제출을 완료해야 하며, **산업체 등록이 완료되어야 학생 원서접수 시 산업체 정보가 연동됨**
(명지대학교 계약학과 홈페이지 내 공지사항 참조)

학생 지원자격

| 재직요건 |

- ◆ 우리 대학과 계약학과 설치, 운영 계약(또는 계약 체결 예정) 산업체에 재직중인 자(원서접수일로부터 졸업 시까지 해당 산업체 근무 유지)
 - ① 원칙적으로 기간의 정함이 없는 근로자여야 하며 다만 기간이 정하여져 있는 근로자인 경우에는 그 근무 기간이 계약학과 운영 기간보다 길어야 함
 - ② 4대 사회보험 가입자(단, 상시근로자임에도 개인 자격요건에 따라 일부 사회보험 가입이 제외된 경우에는 해당 증빙을 갖추어 제출해야 함)
- * **산업체 대표자는 지원 불가.** 단, 4대보험에 가입되어 실질적 근로를 제공하면서 사업장에 고용되어 근로소득세를 납부하는 고용된 대표는 예외적으로 가능(고용보험 사업장가입자에 한함)

| 학력기준 |

- ◆ 석사학위 과정 (아래 중 1개 해당)
 - ① 국내외 정규 대학에서 학사학위를 취득한 자 또는 2026년 2월 취득예정자
 - ② 관련 법령에 의하여 이와 동등 이상의 학력이 있다고 인정된 자

- ◆ 박사학위 과정 (아래 중 1개 해당)
 - ① 국내외 정규 대학에서 석사학위를 취득한 자 또는 2026년 2월 취득예정자
 - ② 관련 법령에 의하여 이와 동등 이상의 학력이 있다고 인정된 자

전형방법

- ◆ 전형방법 : 서류 지원자격심사 및 면접 전형
 단, 산업체 기본요건 심사 결과 소속 산업체의 지원자격 미달 시 전형 결과와 무관하게 불합격 처리함
- ◆ 전적 대학의 성적 등은 입학전형 시 평가하지 않음

선발전형	산업체		학생			면접
	서류 - 자격요건 심사		서류 - 지원자격 심사			
	산업체 협약체결 학과 설치요건 충족여부		계약학과 지원 적합성			
	설치 및 계약 체결 신청서	산업체 협약기준 적합 여부	산업체 재직여부	산업체(직무)-전공 연관 적합성	전적대학 성적 학점취득사항	
계약학과 (재교육형)	○	○	○	○	○	100% (100점)

명지대학교 계약학과 안내(재교육형)

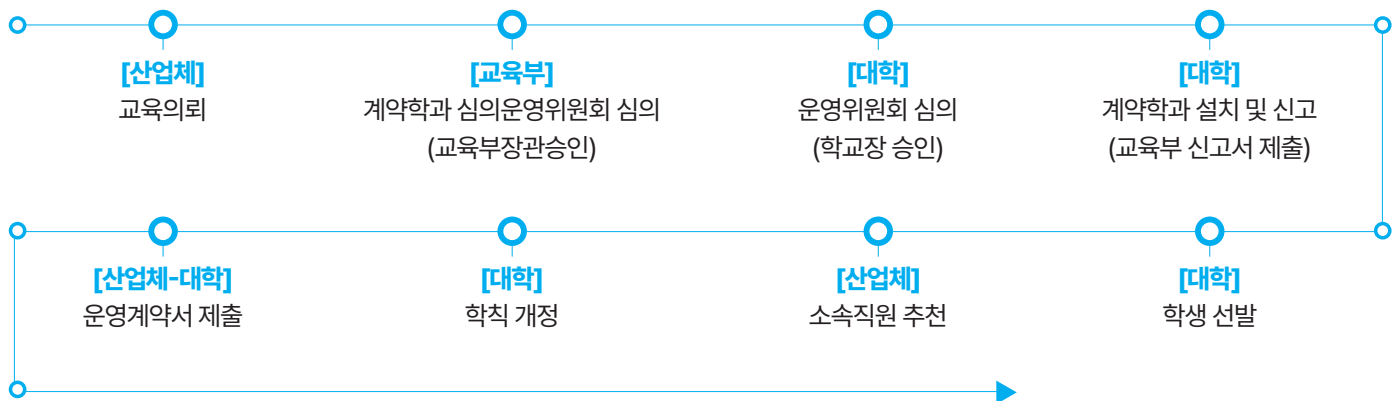
| 계약학과란 |

산업체 근로자를 위한 정규 학위 과정으로 산업체와 대학이 계약을 체결하여 학과를 개설하고, 교육비의 50% 이상을 산업체가 부담하며 나머지는 재직근로자가 부담하여 정규 학위를 취득할 수 있는 제도이다.

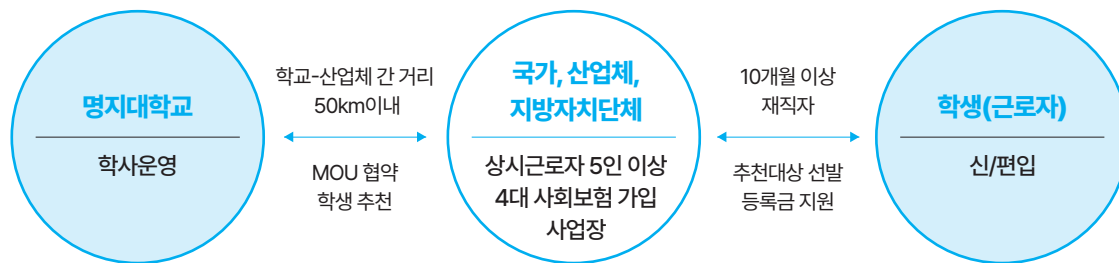
| 설치·운영 근거 |

「산업교육진흥 및 산학협력촉진에 관한 법률」 제8조 및 동법 시행령 제8조, 제9조, 교육부 고시에 의해 설치·운영

| 계약학과 개설 신청 절차 |



| 계약학과 설치·운영 절차 |



| 계약학과 교육과정 |



| 산업체 계약학과 설치 조건 |

■ 산업체의 범주

- 국가, 지방자치단체 및 공공기관
- 상법 또는 특별법에 따라 설립된 법인 혹은 관할 세무서에 사업자 등록이 된 사업체로서 상시근로자 5인 이상 사업장
- 의료법 제3조에 규정된 의료기관
- 군부대(장교, 장기복무자 및 군무원 등)
- 국가·지방자치단체에 등록된 단체로서 산업체가 구성원인 단체

■ 공통 자격조건

- 산업체와 대학 간 거리 50km 이내(직선거리 기준)
- 매 학기 학생 등록금의 50% 이상 부담

| 산업체 제출서류 |

1. 계약학과 설치 및 계약 체결 신청서
2. 교육대상자 추천서
3. 사업자등록증
4. 건강보험 사업장 적용 통보서(가입인원 명시)
5. [해당 산업체만] 산업체 계약학과 연계 사업추진 계획서 - 본교양식
 - * 모집학과에서 지정한 업종과 상이한 산업체의 경우 반드시 제출해야 함
 - * 계약체결 요청 산업체의 자격기준 및 추천인원 등을 판단하여 추후 일괄 계약 체결

| 학생 지원 자격 조건 |

- 계약학과 설치운영 계약업체(상시근로자 5인 이상 필수)에서 10개월 이상 재직 중인 자(학기개시일 기준)로서 소속 산업체와 명지대학교가 계약체결 후 학업을 적극 지원 받을 수 있는 자
- 계약학과 등록금의 50% 이상을 소속 산업체에서 지원받을 수 있는 자
- 4대 사회보험 가입자
 - * 산업체 대표(법인등기부에 등재된 대표 및 이사, 1인 기업대표)는 지원 불가
- 신·편입학 최소 학력 조건 충족자

| 학생 제출 서류 |

공통

- ① 입학지원서(본교 서식, 시스템 입력)
- ② 재직증명서
- ③ 근로계약서 사본
- ④ 4대 사회보험 가입자 가입내역 확인서(개인 가입내역)
- ⑤ 갑종근로소득 원천징수 확인서 또는 근로소득 원천징수 영수부(산업체 발급)

신입학

최종학력 졸업증명서 및 성적증명서 1부

미래융합대학 계약학과 교원 안내

| 학장 인사말 |

명지대학교 미래융합대학 산업체와 재직자를 위한 맞춤형 교육을 제공합니다.



명지대학교 미래융합대학은 학문적 소양과 사회가 요구하는 직업역량을 갖춘 전문인을 육성하고자 신설된 명지대학교의 11번째 단과대학입니다. 미래융합대학은 교육부가 추진하는 '일과 학습의 병행' 원칙과 국민 평생학습사회 실현, 미래는 선취업 후진학 활성화정책에 따라 추진하지 평생학습자 친화적인 새로운 대학 진학 체계를 구축하고 있습니다.

미래융합대학 계약학과는 2017학년도 물류유통경영학과로 시작하여 2019년 졸업생을 배출한 이래, 2026학년도 현재 16개 학과를 운영하고 있습니다. 각 전공 학과별로 교수님들께서 성심성의껏 학생들을 지도하고 계시고, 산업체 맞춤 교육과정을 통하여 학생들을 전문인으로 양성할 수 있도록 최선을 다하고 있습니다.

미래융합대학 계약학과는 다년간의 교육경험을 통해, 성인학습자와 산업체 재직자를 위한 최적화된 교육과정을 제공할 것이며, 지역사회 산학협력 추진에 기여할 것입니다. 감사합니다.

명지대학교 미래융합대학 학장
이 미 숙

| 미래융합대학장 |



미래융합대학장 **이미숙** 교수

| 미래성장사업단 |



미래성장사업단장 **순희자** 교수



미래성장사업부단장 **우종웅** 교수

교육심리상담학과 *Educational Psychological Counseling*

학과소개

교육심리상담학과는 인간의 발달과 학습, 정서와 관계, 적응과 성장을 교육심리학과 상담학의 관점에서 통합적으로 탐구하는 학과입니다. 본 학과는 교육심리, 발달, 학습, 심리평가, 상담이론과 실제, 학교상담, 진로상담, 가족상담, 집단상담, 연구방법론 등 체계적인 교육과정을 바탕으로 인간에 대한 깊이 있는 이해와 교육·상담 현장에 적용할 수 있는 실천 역량을 함께 함양합니다.

특히 교육에 대한 이해와 상담의 전문성을 유기적으로 결합하여 학습자와 내담자가 경험하는 다양한 발달적·정서적·관계적 문제를 다면적으로 이해하고 전문적으로 지원할 수 있는 역량을 기르는 데 중점을 둡니다. 아울러 교육 및 상담 현장에서 요구되는 심리평가 능력, 사례개념화 능력, 상담개입 역량, 윤리적 실천 태도를 균형 있게 함양함으로써 복합적인 문제 상황에 전문적으로 대응할 수 있는 기반을 마련합니다. 또한 이론과 실제, 연구와 현장을 긴밀하게 연결함으로써 학교, 상담기관, 지역사회 및 다양한 심리서비스 현장에서 요구되는 전문성, 윤리성, 문제해결 능력을 갖춘 교육·상담 전문가를 양성합니다. 나아가 개인의 성장과 적응은 물론 공동체의 건강한 발달과 삶의 질 향상에 기여할 수 있는 책임감 있는 전문 인재를 길러내는 데 교육의 중점을 두고 있습니다.

교수진



지도교수 유서희

- 경희대학교 아동가족학 박사
- 경희대학교 유아보육경영 석사
- 한국숲생태놀이교육협 협회장
- 한국아동발달상담학회 감사(편집위원장)

교육목표

- 교육심리 및 상담 분야의 전문지식과 학문적 역량 함양
- 교육과 상담 현장에 적용 가능한 통합적 실천 역량 배양
- 심리평가, 사례 개념화, 상담개입 및 윤리적 실천 능력 강화
- 현장 문제 해결을 위한 연구 역량과 분석 능력 함양
- 개인과 공동체의 성장과 적응을 지원하는 책임감 있는 전문 인재 양성

교육과정

심리학개론	고급이상심리학	심리검사	임상심리학
고급발달심리학	심리상담학	인지행동상담	고급사회정서발달
집단상담 및 치료	아동상담	부모교육 및 상담	가족상담

협약업체

예인꼬마숲어린이집, 노벨어린이집, 시립별하람어린이집, 은빛꼬마숲어린이집, 덩감동교육심리센터 등

아동교육심리상담학과 *Child Educational Psychological Counseling*

학과소개

아동교육심리상담학과는 아동교육과 심리상담을 융합해, AI 시대 유아·아동과 가족이 겪는 정서·관계·행동 문제를 과학적 근거에 기반하여 이해하고 현장에서 실질적인 변화를 만들어내는 전문가를 양성합니다. 아동교육의 현장 이해와 심리상담의 전문성을 토대로, 상담·중재·가족지원을 통합적으로 학습하며, 사례 기반 세미나와 실습을 통해 진단부터 개입, 사후지원까지 이어지는 실천 역량을 체계적으로 강화합니다. 더불어 관련 교과목 이수와 실습·지도를 통해 임상심리사 자격 취득을 지원하여 전문성과 현장 경쟁력을 함께 갖추도록 돕고, 졸업 후에는 연구소, 유아교육기관, 상담·복지기관, 지역사회 지원체계 등 다양한 현장에서 교육과 상담을 연결하는 실무형 전문가로 성장할 수 있습니다.

교수진



지도교수 박희숙

- 광운대학원 사회복지학과 석사
- 중앙대학원대학교 사회복지학 박사
- 한국교육복지사회적협동조합 대표
- 사단법인 행복을 나누는 사람 대표이사
- 한국교육정책학회 부회장
- 칼빈대학원 사회복지학과 특임교수

교육목표

- AI 시대 유아·아동의 발달과 정서, 관계 문제를 과학적으로 이해하고 평가해 현장에서 개입할 수 있는 석사급 교육·상담 전문가를 양성합니다.
- 아동교육과 심리상담을 함께 배우고, 사례 세미나와 현장 실습을 통해 진단-개입-사후지원까지 이어지는 실천 역량을 기릅니다.
- 아동 맞춤형 교육·상담·중재 프로그램을 기획하고 개발해 평가할 수 있는 설계 역량을 키우며, 임상심리사 자격 취득을 지원해 전문 경쟁력을 높입니다.

교육과정

심리학 개론	상담이론	특수아동 교육론	상담 연구 방법론
아동 발달 심리학	임상심리학	놀이치료 이론과 실제	가족 상담 이론과 실제
이상심리학	심리검사	심리상담	아동, 청소년 심리평가

* 학기별 개설 교과목은 상황에 따라 변동될 수 있음.

모집단위 및 전형방법

모집구분	전형요소별 반영비율	캠퍼스
신입/편입	면접 100%	인문캠퍼스

협약업체

명성어린이집, 예술어린이집, 철산아장어린이집, 로제비앙어린이집, 솔빛어린이집, 사회적협동조합양주도우누리
 인창동 지역아동복지센터, 수택3동 돌봄센터, 예림어린이집, 꿈솔숲유치원, 고양시립하나어린이집

인터뷰 | 아동교육심리상담학과 유정심

“현장의 고민에서 시작된 배움, 전문 상담가로 성장하는 길”

나는 어린이집 교사로 근무하면서 아이들과 학부모를 가까이에서 만나고 있다. 매일 아이들의 성장 과정을 지켜보며 보람을 느끼지만, 한편으로는 단순한 돌봄과 교육을 넘어 보다 전문적인 상담과 심리적 지원이 필요하다는 한계를 느끼게 되었다. 특히 아이의 행동 문제나 정서적인 어려움을 마주할 때, 더 깊이 이해하고 도와주고 싶다는 마음이 커졌다.

이러한 고민을 하던 중 아동교육심리상담학과 대학원에 진학하게 되었다. 처음에는 일과 학업을 병행하는 것이 쉽지 않았지만, 체계적인 수업과 전문적인 교수진의 지도를 통해 점차 학문적인 자신감을 회복할 수 있었다.

수업을 들으면서 가장 크게 느낀 점은 ‘이론과 실제의 연결’이었다. 어린이집 현장에서 경험했던 다양한 사례들을 이론적으로 이해하게 되었고, 단순히 경험에 의존하던 방식에서 벗어나 보다 전문적으로 접근할 수 있게 되었다. 특히 아동의 발달 단계와 심리 상태를 분석하는 과정은 실제 현장에서 큰 도움이 되고 있다.

또한 다양한 배경을 가진 동료들과 함께 공부하면서 서로 다른 현장에서 일하고 있는 만큼 사례가 다양했고, 이를 통해 더 넓은 시각으로 아동을 이해할 수 있게 되었다.

현재 나는 어린이집 교사로서 아이들과 학부모를 단순히 대하는 것을 넘어, 그들의 이야기를 깊이 있게 듣고 공감하려 노력하고 있다. 학부모 상담 시에도 배운 내용을 적용하여 보다 체계적으로 접근할 수 있게 되었고, 이전보다 신뢰를 얻는 경험이 많아졌다. 앞으로의 목표는 아동과 학부모 모두에게 실질적인 도움을 줄 수 있는 임상심리사 전문가가 되는 것이다. 이를 위해 지속적으로 공부하며 상담 역량을 키우고, 현장에서의 경험을 함께 쌓아가고자 한다. 대학원에서의 배움은 나에게 단순한 학위 이상의 의미를 가지며, 나의 미래를 더욱 기대하게 만드는 중요한 과정이 되고 있다.

같은 고민을 하고 있는 사람들에게 말해주고 싶다. 시작은 두렵고 부담스러울 수 있지만, 한 걸음 내딛는 순간 새로운 가능성이 열린다. 나 역시 그 과정을 통해 성장하고 있으며, 앞으로도 계속해서 발전해 나갈 것이다.

복지심리상담학과 Welfare Psychological Counseling

학과소개

복지심리상담학과는 현대 사회에서 증가하는 정신건강 문제와 복지서비스 수요에 대응할 수 있는 전문 인재를 양성하는 것을 목표로 합니다.

고령화, 가족구조 변화, 사회적 고립 등으로 심리상담과 사회복지의 통합적 접근 필요성이 증가함에 따라, 심리상담이론, 정신건강복지, 사회복지실천, 상담기법, 프로그램 개발 및 평가 등 융합형 교육과정을 운영하며, 현장 중심 실습과 사례 기반 학습을 통해 실질적인 문제 해결 능력을 강화하고 이를 통해 복지와 상담을 통합적으로 수행할 수 있는 실천형 전문가를 양성하는 학과입니다.

교수진



지도교수 박희숙

- 광운대학원 사회복지학과 석사
- 중앙대학원대학교 사회복지학 박사
- 한국교육복지사회적협동조합 대표
- 사단법인 행복을 나누는 사람 대표이사
- 한국교육정책학회 부회장
- 칼빈대학원 사회복지학과 특임교수

교육목표

- 심리상담 및 사회복지 이론에 대한 통합적 전문성 함양
- 정신건강 및 복지현장에서 적용 가능한 실무능력 강화
- 프로그램 개발·평가 및 문제 해결 중심의 실천 역량 배양

교육과정

심리학 개론	상담이론	사회복지상담의 실제	상담 연구 방법론
복지국가와 사회정책의 이해	임상심리학	놀이치료 이론과 실제	고령사회이슈와 사회복지서비스연구
이상심리학	심리검사	심리상담	아동, 청소년 심리평가

※ 학기별 개설 교과목은 상황에 따라 변동될 수 있음.

협약업체

남양주나눔요양원, 행복재활요양원, 세빛노인복지센터, 구리시 다함께 돌봄센터, 한국교육복지 사회적협동조합, 강철병원
삼송데이케어센터, 진접재가복지센터

인터뷰 | 복지심리상담학과 이현주

“현장에서의 공감과 배움이 나를 성장시키다”

저는 현재 대학원에서 복지심리상담학과를 전공하며 요양원에서 사회복지사로 근무하고 있습니다. 현장에서 다양한 노인 이용자분들과 보호자들을 만나며 가장 중요하다고 느끼는 것은 ‘소통’과 ‘심리적 안정’입니다. 단순한 서비스 제공을 넘어, 어르신 한 분 한 분의 삶을 이해하고 보호자들의 마음 까지 함께 살피는 일이야말로 이 직무의 핵심이라고 생각합니다.

처음에는 어르신들의 정서적 변화나 보호자와의 관계에서 어려움을 느끼는 경우가 많았습니다. 특히 보호자들은 죄책감, 불안, 걱정 등 복합적인 감정을 가지고 계시기 때문에 단순한 설명이나 안내만으로는 충분하지 않았습니다. 이런 상황 속에서 ‘어떻게 하면 더 따뜻하고 효과적으로 소통할 수 있을까’에 대한 고민이 자연스럽게 학업으로 이어졌고, 복지심리상담학과에 진학하게 되었습니다.

대학원에서의 수업은 단순한 이론 전달을 넘어서 실제 현장에서 바로 적용할 수 있는 내용들로 구성되어 있어 큰 도움이 되고 있습니다. 상담 이론뿐 아니라 사례 중심의 토론과 실습을 통해 다양한 상황을 이해하고, 이용자와 보호자의 감정을 보다 깊이 공감할 수 있는 힘을 기르게 되었습니다. 특히 다양한 배경을 가진 동료들과의 학습 과정은 서로의 경험을 공유하며 더 넓은 시각을 갖게 해주었습니다.

요양원 현장에서 저는 이제 단순한 ‘사회복지사’가 아니라, 어르신과 보호자의 마음을 연결하는 ‘상담가’로 성장하고 있다고 느낍니다. 어르신께는 안정감과 존중을, 보호자에게는 신뢰와 안심을 드리는 것이 저의 역할이며 목표입니다. 이러한 변화는 학과에서의 배움이 있었기에 가능했다고 생각합니다.

혹시 저와 같이 현장에서 비슷한 고민을 하고 계신 분들이 있다면, 복지심리상담학과 진학을 진지하게 고려해보시길 권해드립니다. 일과 학업을 병행하는 것이 쉽지는 않지만, 그만큼의 가치와 보람을 충분히 느낄 수 있습니다. 무엇보다 ‘혼자가 아니라 함께 성장한다’는 경험은 큰 힘이 됩니다.

앞으로도 저는 현장에서의 경험과 학문적 배움을 바탕으로 더 많은 분께 정서적 안정과 따뜻한 소통을 제공하는 상담가로 성장해 나가고자 합니다. 그리고 이 길을 함께 고민하는 분들에게 작은 길잡이가 될 수 있기를 바랍니다.



복지케어상담학과 Welfare Care Counseling

학과소개

복지케어상담학과는 개인과 가족, 지역사회의 삶의 질 향상을 위해 전문적인 상담과 복지서비스를 통합적으로 이해하고 실천할 수 있는 인재를 양성하는 학문 분야입니다.

본 학과는 심리상담 이론과 사회복지 지식을 바탕으로 다양한 현장에서 요구되는 실천 역량을 강화하며, 인간 중심의 돌봄과 상담 전문성을 갖춘 전문가를 배출하는 것을 목표로 합니다.

교수진



지도교수 신선미

- 동덕여대 아동학학사
- 경희대테크노경영대학원 경영학석사
- 칼빈대학교 대학원 사회복지학박사
- 현)한국치매예방클리닉협회 대표
- 현)남양주통합돌봄직업평생교육원 대표

교육목표

- 상담이론과 사회복지 지식을 통합적으로 이해한 전문 인재 양성
- 개인·가족·지역사회 문제 해결을 위한 실천 역량 강화
- 윤리의식과 인간 존중 가치를 갖춘 상담 전문가 양성
- 현장 중심의 복지케어 서비스 기획 및 적용 능력 배양

교육과정

상담기초 → 복지실천 → 통합돌봄 → 사례개입 → 현장적용

복지국가와사회정책의이해	상담이론 및 실제	가족상담 및 가족치료	위기상담 및 사례개입
복지케어상담학개론	지역사회통합케어의 이해	사례관리 및 슈퍼비전	현장실습 및 종합사례연구
	복지케어프로그램개발 및 평가	집단상담이론 및 실제	

* 학기별 개설 교과목은 상황에 따라 변동될 수 있음.

 **협약업체**

한국치매예방클리닉협회, 남양주통합돌봄직업평생교육우너, 남양주통합돌봄상담센터, 경희방문요양센터
한국치매예방클리닉협회인터넷신문



복지상담학과 Welfare Counseling

학과소개

복지상담학과는 상담이론과 사회복지 실천을 통합적으로 교육하여 개인과 가족, 지역사회의 심리·정서적 문제를 이해하고 지원할 수 있는 전문 인재를 양성하는 학과입니다. 이론과 현장실습을 병행하여 실천 역량을 강화하며, 다양한 복지 및 상담 현장에서 활동할 수 있는 기반을 마련합니다.

교수진



지도교수 **이송희**

- 한성대학교 행정대학원 사회복지학 석사
- 동방문화대학원 대학교 사회복지학 박사
- 그린실버요양보호사교육원 전임교수
- 명지대학교 복지상담학과 주임 교수
- 성북·강북 국민연금 수급자격위원회 위원

교육목표

- 사회복지학과 상담학의 이론을 체계적으로 교육하여 인간과 사회 문제를 종합적으로 이해할 수 있는 전문 지식을 배양합니다.
- 다양한 상담 기법과 사회복지 실천 방법을 교육하여 개인, 가족, 집단 및 지역사회 문제 해결 능력을 갖춘 전문가를 양성합니다.
- 현장 실습과 사례 연구를 통해 실제 복지기관과 상담 현장에서 요구되는 실무 능력을 배양합니다.

교육과정

석사 과정

가족상담 및 가족치료	집단상담 이론과 실제	상담 및 심리치료 이론	상담 및 사례연구
사회복지 자료분석론	사회복지조사 및 연구방법	사회복지실천 연구	심리검사 연구방법론
연구세미나	복지기관운영 전략 세미나	복지상담 프로그램 개발	사회복지통합방법론

박사 과정

가족상담 및 가족치료	집단상담 이론과 실제	상담 및 심리치료 이론
사회복지 자료분석론	사회복지조사 및 연구방법	사회복지실천 연구
연구세미나	복지기관 운영 전략 세미나	복지상담 프로그램 개발
상담 및 사례연구	교수법연구 세미나	혼합연구방법 세미나
심리검사 연구방법론	연구방법론	전공논문 세미나
사회복지통합방법론	고급 통계와 자료분석	박사 논문연구

* 학기별 개설 교과목은 상황에 따라 변동될 수 있음.

협약업체

채움인력개발(주), 그린실버요양보호사교육원, *체스인아카데미, *연복지상담연구소



복지상담경영학과 Welfare Counseling Management

학과소개

복지상담경영학과는 급변하는 복지환경 속에서 인간에 대한 깊은 이해와 조직·프로그램·재정 운영 능력을 동시에 갖춘 통합형 복지리더를 양성하는 학과입니다. 본 과정은 상담·복지·경영·행정의 융합교육을 통해 공공복지기관, 사회복지법인, 비영리단체, 사회적기업 뿐 아니라 다양한 기업 현장에서 효율적인 조직경영과 인간중심 상담서비스를 실현할 수 있는 복지경영 전문가를 배출합니다.

교수진



지도교수 김지현

- 명지대학교대학원 복지상담경영학과 주임교수
- 명지대학교 복지상담경영학과 지도교수
- (전)명지대학교경영대학원 복지경영학과 지도교수
- (현)한국복지심리상담연구소 원장
- (현)새로움시작기원 원장
- (현)사단법인한국아동학대예방협회. 이사.연구교육국장
- (현)사단법인 한국자격 진흥협회 교육원장

교육목표

- 복지·상담의 이론과 실재를 이해하고 실천 능력을 강화
- 조직경영 및 행정관리 역량을 배양하여 복지기관 운영을 혁신할 리더 양성
- 인간 중심의 상담기술과 리더십 역량을 갖춘 현장 리더 육성
- 연구·평가·기획 능력을 통해 복지서비스의 품질을 향상시키는 연구자 양성

교육과정

석사 과정

케어사회복지실천론	조직심리학	발달심리학	사회복지정책론
복지개론세미나	지역사회세미나	사회복지화문화다양성	사회복지전략론
상담심리학	사회복지실천기술론	사회복지조사론	인간행동과사회환경

박사 과정

고급연구방법론	조직이론과 리더십	재무. 인사관리론	복지경영 정책 세미나
복지상담경영	상담심리학 고급이론	사회혁신과 복지리더십	사회복지윤리와 정책
복지정책 분석론	복지서비스 품질관리	복지상담경영세미나	논문연구

* 학기별 개설 교과목은 상황에 따라 변동될 수 있음.

협약업체

라이프 디자인 슌, 엘림건설이엔씨, 새로움시작기획, 미성요양원, (주) 광일테크, (주)제일곤도라, 실버케어존, 이삭 어린이집
유성포장(주), (주)씨엠원정공

SI기업경영학과 AI business Management

학과소개

SI기업경영학과는 4차 산업혁명 시대의 핵심인 인공지능(AI) 기술과 경영전략의 융합을 통해 데이터 기반의 경영 의사결정, 스마트 비즈니스 혁신, 지속 가능한 조직경영을 선도할 AI 경영전문가를 양성합니다. 이 과정은 전통적인 경영학의 영역(전략, 마케팅, 재무, 인사)에 AI·빅데이터 분석·디지털 전환(DX) 기술을 결합한 실무형·연구형 통합 교육을 제공합니다.

교수진



지도교수 김형진

- 명지대학교 미래융합경영학과 주임교수
- 명지대학교 탄소중립거버넌스연구소장
- 한국탄소거래표준원(KCCTS) 자문교수
- 기술보증기금(KIBO) 외부자문위원(기술가치평가)
- 한국CRM디지털마케팅협회 이사
- 한국산학협력정책학회 이사



지도교수 박지현

- 명지대학교 미래융합경영학과 교수
- 성균관대학교 경영학과 객원교수



지도교수 박순만

- 명지대학교 부동산학과 교수
- 한국주택학회, 한국부동산분석학회 이사
- 한국주택학회부설 프롭테크빅데이터 연구소 부소장



지도교수 노정란

- 명지대학교 미래융합경영학과 교수
- 인사혁신처 평가위원, 국세청 자체평가위원
- KIC 경영공시위원

교육목표

- AI 기술의 이해와 경영 의사결정 적용 능력 함양
- 데이터 기반 경영전략 수립 및 디지털 비즈니스 혁신 역량 강화
- AI 윤리·정책·산업 구조 변화에 대한 통합적 이해
- 연구·개발·리더십을 겸비한 AI 경영 전문가 및 연구자 양성

교육과정

석사 과정

비즈니스 데이터 사이언스	머신러닝	자연어처리 기초	AI 윤리와 거버넌스
AI와 경영전략	재무관리와 AI	회계와 AI	AI 프로젝트 관리
비즈니스 애널리틱스	금융 AI와 핀테크	People Analytics	캡스톤 프로젝트
	연구방법론 1	피지컬 AI와 로보틱스	
고급 AI 방법론	플랫폼 경제와 AI		
자율 에이전트와 AI 시스템	AI와 전략경영		
고급 재무분석	지속가능경영과 AI		
계량경제학	박사세미나 및 논문 연구		

* 학기별 개설 교과목은 상황에 따라 변동될 수 있음.

협약업체

(주)미래웰푸드, (주)트리톤넷, (주)코모텍, (주)아이지



명지대학교 인문캠퍼스 교통안내

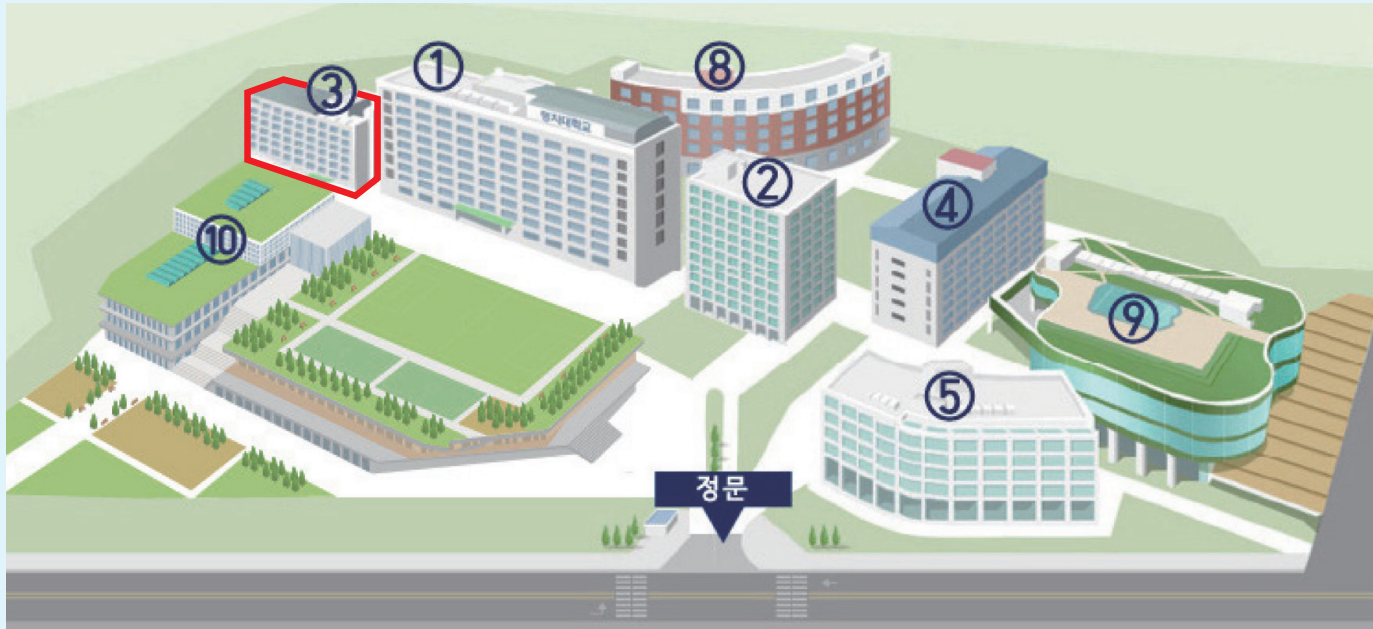
| 일반 시내버스 | (운수회사 사정에 의해 예고 없이 변동될 수 있음)

노선번호	주요 경유지
7017	새절역 → 응암오거리 → 명지전문대 → 명지대 → 서대문구청 → 신촌기차역 → 이대역 → 서울역버스환승센터 → 을지로2가 → 롯데백화점
7019	상암월드컵경기장 → 증산역 → 명지대 → 명지전문대 → 은평구청 → 녹번역 → 홍제역 → 광화문 → 서소문
7021	수색역 → 디지털미디어시티역 → 증산역 → 새절역 → 명지전문대 → 명지대 → 서대문구청 → 홍제역 → 서울역환승센터 → 을지로입구
7611	수색역 → 디지털미디어시티역 → 증산역 → 명지전문대 → 명지대 → 가좌역 → 신촌역 → 이대역 → 공덕역 → 마포역 → 여의도
7612	명지대 → 연남동 → 홍대입구역 → 합정역 → 선유도공원 → 영등포구청
7713	서대문구보건소 → 홍제역 → 서대문구청 → 명지대 → 가좌역 → 신촌역
7734	홍대입구역 → 명지대 → 녹번역 → 불광역 → 구파발역
8773	홍대입구역 → 명지대 → 녹번역 → 연남동 → 명지전문대

| 지하철 |

노선	내리는 역	환승버스	비고
2호선	합정역	7612	
	홍대입구역	7612, 7734	
	신촌역(현대백화점 정문출구)	7713, 7611	
	이대입구역(4번출구)	7017	
	이대입구역(4-5번 출구 중앙차로)	7611	
3호선	홍제역(2-3번출구 중앙차로)	7021, 7713	7713은 신촌방면
	녹번역	7734	
6호선	증산(명지대)역(2번출구)	7019, 7021, 7611	
	새절역(1번출구)	7017, 7021, 7611	

📍 | 명지대학교 인문캠퍼스(서울) 약도 |



- ① 종합관 ② 학생회관 ③ 미래관 ④ 국제관 ⑤ 행정동 ⑧ 생활관 ⑨ 방목학술정보관 ⑩ MCC







MYONGJI UNIVERSITY

미래융합대학 계약학과 대학원